

<b>Содержание</b>	<b>Номер на карте</b>	<b>Номер страницы</b>
<a href="#">Подъезжая к Питильяно. Смотровая площадка и церковь Мадонна-делле-Грацие</a> (Madonna delle Grazie), «Винная Дорога», рукотворные ущелья – Виа Кава.	<b>0</b>	3
<a href="#">Бесплатная парковка и история города</a>	<b>P</b>	6
<a href="#">Древний акведук</a>	<b>1</b>	7
<a href="#">Пьяцца делла Република</a> (Piazza della Repubblica)	<b>2</b>	8
<a href="#">Дворец Орсини</a> (Palazzo Orsini)	<b>3</b>	8
<a href="#">Площадь Святого Грегорио VII</a> (Piazza San Gregorio VII)	<b>4</b>	10
<a href="#">Церковь Святой Марии (Santa Maria) или Святого Рохы (San Россо).</a>	<b>5</b>	11
<a href="#">Собор Святых Петра и Павла</a> (Duomo Cattedrale SS.Pietro e Paolo)	<b>6</b>	12
<a href="#">Маленький Иерусалим</a>	<b>7</b>	14
Карта		18

Однако не пытайтесь найти в Питильяно указатели на Сорано – питильянцы очень ревнивы и считают (пожалуй, небезосновательно) свой город лучшим.

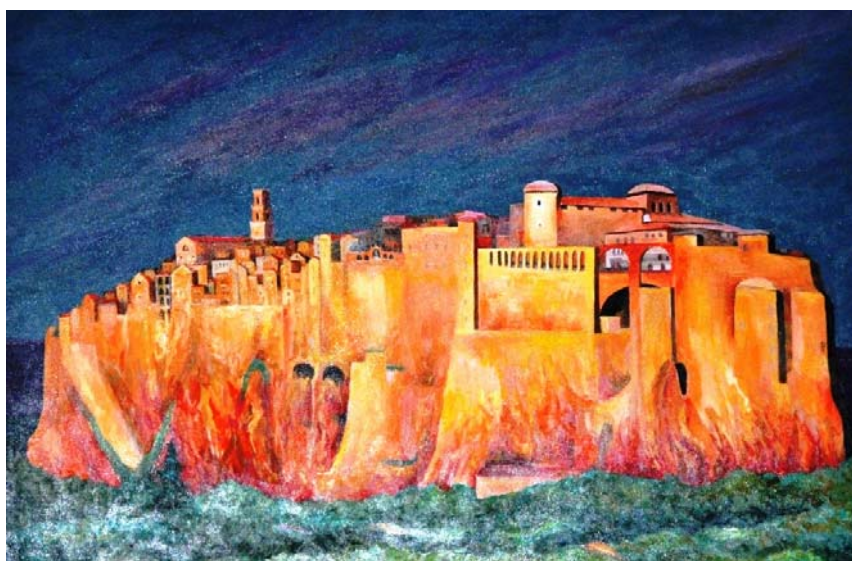


**Питильяно** (итал. *Pitigliano*) — коммуна в Италии, располагается в регионе Тоскана, подчиняется административному центру Гроссето. Население составляет 4014 человека (2008 г.), плотность населения составляет 39 чел/км<sup>2</sup>. Занимает площадь 103 км<sup>2</sup>. Координаты: 42°38′04″ с. ш. 11°40′06″ в. д. Площадь 103 кв.км. Высота центра 313 м. (источник: [www.ru.wikipedia.org](http://www.ru.wikipedia.org))

Питильяно с трех сторон окружен тремя реками: Мелетой (Meleta), Ленте (Lente) и Прокио (Prochio). Непрístupная скала, сливающаяся со стенами города, изрыта еще этрусками и их предками, которые устраивали в ней не только жилища, но и подвалы для хранения продуктов, а также пещеры, где мог укрыться домашний скот.

Стоит упомянуть про сеть искусственно прорубленных этрусками проходов среди туфовых скал вокруг города - виа Кава (via Cava). Схема этих проходов приведена на одном из стендов на смотровой площадке. Некоторые из искусственных ущелий очень живописны, в особенности via Cava di Fratenuti , с ее отвесными стенами и этрусскими граффити, и via Cava di San Guiseppe, проходящая мимо Fontana dell'Olmo (дословно: фонтан под вязами). Этот фонтан вырублен в цельной скале и представляет собой голову бога виноделия Бахуса, изо рта которого изливается вода.

Ученые до сих пор спорят о назначении прорубленных в скалах проходов, которые достигают глубины 20 метров при ширине до 3 метров. Одни утверждают, что проходы имеют ритуальный смысл и вели к некрополям древних этрусков. Другие - что проходы имели оборонительный характер и позволяли жителям скрытно перемещаться от одной деревни к другой. Как бы то ни



было, но на протяжении веков вплоть до сегодняшних дней в ночь на 19 марта жители Питильяно проводят традиционное факельное шествие по виа Кава ди Сан Джузеппе. Шествие завершаются на площади Гарибальди сжиганием грандиозного соломенного чучела, что символизирует

ритуальное очищение и наступление весны (не правда ли все это напоминает нашу языческую масленицу?).



Собор Святых Петра и Павла

Внутри церкви расположен неф, созданный в 1509 году. Остальное же оформление церкви относится к 18 веку, когда к интерьеру и был добавлен высокий алтарь. Справа алтарь украшает холст 19-го века «Проповедь Святого Павла». Слева алтаря расположен холст 1609 года сиенского художника Франческо Ванни (Francesco Vanni) «Богоматерь Розария со Святой Екатериной Сиенской, Святым Домиником и Папой Пиём V». Первая капелла справа посвящена Мадонне Аддолората (Мадонна Скорбящая). Первоначально в капелле были размещены два холста кисти питильянского художника Франческо Зукарелли (Francesco Zuccarelli, Pitigliana 1702 – Florence 1788) «Архангел Михаил и души умерших в чистилище», написанные между 1725 и 1728 годами. Сейчас эти произведения хранятся в музее Епархии. Вторая капелла справа, которая была обновлена в первой половине 20 века, посвящена Святому Причастию. По сторонам от высокого алтаря размещены аллегорические скульптурные изображения: Веры - справа и Милосердия - слева. За алтарем - фреска с изображением святого Петра. На потолке по углам изображены евангелисты, а в центре - крест. По сторонам от алтаря можно увидеть две большие картины кисти Пьетро Алди (Pietro Aldi) из Манчиано (1852-1888), которые были созданы между 1883 и 1885 годами. Холст справа – это «Призвание молодого Ильдебрандо да Сована», а холст слева – императора Генриха IV (Enrico IV). Молодой Ильдебрандо (уроженец соседней Сованы) вскоре после пострижения в монахи, сделает блестящую духовную карьеру и станет 157-м римским **папой Григорием VII**. Именно он окончательно утвердит обет celibата для духовенства, а император Священной римской империи германский король Генрих IV станет его злейшим

врагом, для борьбы с которым воинственный понтифик будет тратить громадные суммы на содержание наемной армии. В итоге Григорий IV победит в этом противостоянии, но для победы ему придется призвать на помощь норманнов, которые заодно разграбят и сожгут Рим в 1084 году, чего римляне ему так никогда и не простят.

Вторая капелла слева целиком посвящена **Святому Григорию VII** (карьера амбициозного священника не прекратилась и после его смерти, и он был канонизирован в 1728 году). Над алтарем во второй капелле слева расположен холст «Святое Семейство» кисти художницы Франчески Чаччи (Francesca Ciacci), написанный в первой половине 20 века. Также здесь расположена деревянная купель для крещений, созданная в 18-м веке.

**(7) Маленький Иерусалим.** По улице Цукарелли (Via Zuccarelli), ранее называемой ди Сотто (via di Sotto), от которой отходят множество переулков, образуя лабиринт из лестниц и арок, мы приходим к той части города, где раньше было Еврейское Гетто.

Город Питильяно часто называют Маленьким Иерусалимом. Это название было дано городу в 1854 году евреями из Ливорно за большой размер еврейской коммуны. На самом деле, существует несколько версий о том, почему возникло это название. Некоторые утверждают, что имя Маленький Иерусалим было дано Питильяно за его репутацию города-прибежища, которую он получил за мирное сосуществование еврейской и христианской общин.



Другие говорят, что месторасположение и красота исторического центра Питильяно напоминают



святой город Иерусалим. И, наконец, есть версия, что имя было дано городу из-за оживленной торговли, которую вели здесь евреи. Поощряя развитие коммерции, Орсини разрешили образовать в Питильяно еврейскую коммуну. Затем, в шестнадцатом веке, после изгнания испанцев, стал вопрос о необходимости постройки синагоги. И, несмотря на ряд папских указов 1555 и 1559 годов, направленных против евреев, в 1538 году от создания Адама или в 1598 году по грегорианскому календарю

началась постройка синагоги. На смену Орсини к власти пришли Медичи, которые сомневались относительно строительства синагоги, так как не хотели портить свои отношения с Папой